

**ឧបសម្ព័ន្ធ ទី១**

**នៃព្រះរាជក្រឹត្យលេខ នស.រកត / ០៣០៥ / ១៤៩ ចុះថ្ងៃទី ២១ ខែ មីនា ឆ្នាំ ២០០៥  
ស្តីពី ការកំណត់ប្រភេទសត្វ និង រុក្ខជាតិ ជាវិនិច្ឆ័យនៃព្រះរាជាណាចក្រកម្ពុជា**



**១- គោព្រៃ (*Bos sauveli*) ជាសត្វចតុប្បាទវិនិច្ឆ័យនៃព្រះរាជាណាចក្រកម្ពុជា**



ឈ្មោះ គោព្រៃ ជានិយដើម និង នីយត្រង់នៃភាសាជាតិខ្មែរតែម្តង ហើយត្រូវបានសត្វវិទូអន្តរជាតិទទួលស្គាល់ និង ដាក់នាមដូចគ្នា ទោះជាភាសាអង់គ្លេស អេស្ប៉ាញ និង បារាំង គឺប្រើពាក្យតែមួយ "Kouprey" ។ វាមានឈ្មោះវិទ្យាសាស្ត្រ " *Bos sauveli* " មានប្រវែងដងខ្លួនពី ២,១-២,៣ ម៉ែត្រ មានកម្ពស់ពី ១,៧-១,៩ ម៉ែត្រ និង ទម្ងន់ពី ៧០០-៩០០ គីឡូក្រាម ។ គោព្រៃមានរូបរាងស្រដៀងនឹងទន្សោង មានប៊ូរវែងធ្លាក់ចុះដល់ជង្គង់ និង ហៀរស្ទើរតែដល់ដីចំពោះគោឈ្មោល ។

ស្នែងគោព្រៃឈ្មោល និង ញី មានលក្ខណៈប្លែកគ្នា ដោយស្នែងឈ្មោលធំជាង ដុះចេញកោងទៅមុខ និង ងើបឡើងលើ ព្រមទាំងមានព្រួយចុងស្នែង ។ ស្នែងញីដុះមកខាងមុខរាងងើបបន្តិច ហើយតូចរមួលឡើងលើ ។ ចាប់ពីជើងក្រោមជង្គង់ចុះមក មានពណ៌ស ឬ ប្រផេះ និង ប្រផេះចាស់នៅពេលមានអាយុច្រើន ។ កាលពីសម័យមុនសង្គ្រាម គោព្រៃត្រូវហាមបរាហ័ត្យតាមរយៈប្រកាសលេខ ១៩១ ចុះថ្ងៃទី ២០ ខែ មករា ឆ្នាំ១៩៦០ ។ ក្រោយរបប ប៉ុល ពត គោព្រៃត្រូវហាមបរាហ័ត្យម្តងទៀតតាមរយៈប្រកាសលេខ ៣៥៩ កសក.ប្រក ចុះថ្ងៃទី ០១ ខែ សីហា ឆ្នាំ ១៩៩៤ របស់ក្រសួងកសិកម្ម រុក្ខាប្រមាញ់ និង នេសាទ ។ គោព្រៃត្រូវហាមឃាត់មិនឱ្យធ្វើពាណិជ្ជកម្មអន្តរជាតិ ដោយបានចុះក្នុងបញ្ជីឧបសម្ព័ន្ធ I នៃអនុសញ្ញា CITES និង អនុសញ្ញា Convention on Migratory Species ។ ពិភពលោកបានចាត់ទុកគោព្រៃជាប្រភេទសត្វ **ជិតផុតពូជបំផុត (Critical Endangered)** ដោយបានចុះក្នុងបញ្ជីសៀវភៅក្រហម IUCN ។ ក្នុងទសវត្សឆ្នាំ ៦០ ព្រះមហាក្សត្រនៃព្រះរាជាណាចក្រកម្ពុជាបានកំណត់ និង ប្រកាសថា: គោព្រៃជានិមិត្តរូបនៃមរតកធម្មជាតិកម្ពុជា ។ គោព្រៃត្រូវចែកទុកនៅក្នុងបទចម្រៀងប្រជាប្រិយរបស់ខ្មែរតាំងពីយូរយារណាស់មកហើយ ជាពិសេសបទចម្រៀងដែលមានលក្ខណៈរៀបរាប់អំពីធម្មជាតិ ប្រដូចភាពសុខសាន្តនៃការរស់នៅរវាងមនុស្ស សត្វ និង ធម្មជាតិ គឺតែមួយ ។ គោព្រៃជាថ្មីនិកសត្វស្នូតរស់នៅជាហ្វូងៗ អាចឃើញមាននៅលាយជាមួយហ្វូងទន្សោង ខ្លឹម ឬ ប្រើស ។ ជាសត្វរៀងវៃ រហ័សរហួន ឆាប់ភ្ញាក់ផ្អើលជាងប្រភេទសត្វក្នុងត្រកូលគោសាទិសដូចគ្នា ពូកែស្រង់ក្តិន និង គេចវេសចេញពីមនុស្ស ។ មានកម្លាំងខ្លាំង ពូកែធន់នឹងកំដៅថ្ងៃ អត់ធន់នឹងចំណីអាហារដែលមានគុណភាពទាប និង ធន់នឹងជំងឺគោឆ្កួត ។

**ឧបសម្ព័ន្ធ ទី២**

**នៃព្រះរាជក្រឹត្យលេខ នស.រកត / ០៣០៥ / ១៤៩ ចុះថ្ងៃទី ២១ ខែ មីនា ឆ្នាំ ២០០៥  
ស្តីពី ការកំណត់ប្រភេទសត្វ និង រុក្ខជាតិ ជាវិស័យធម្មជាតិព្រះរាជាណាចក្រកម្ពុជា**



**២ - ត្រយ៉ង់ (*Pseudibis gigantea*) ជាប្រភេទសត្វធម្មជាតិព្រះរាជាណាចក្រកម្ពុជា**



ឈ្មោះជាភាសាជាតិ " ត្រយ៉ង់ ឬ ក្អាយក្ស ឬ ឌីលើក " ។ វាមាន  
ឈ្មោះវិទ្យាសាស្ត្រ "*Pseudibis gigantea*" និង ជាភាសា  
អង់គ្លេស គឺ "*Giant Ibis*" ។ វាមានពណ៌សម្បុរប្រផេះក្រមៅ  
ជើងពណ៌ក្រហមព្រលឹម ជំពុះរាងកោងខុបចុះ និង ប្រវែងដង  
ខ្នង ១០៤ ស.ម ។ ប្រភេទនេះត្រូវការការពារដោយប្រកាស  
លេខ ៣៥៩ កសក.ប្រក ចុះថ្ងៃទី ០១ ខែ សីហា ឆ្នាំ ១៩៩៤  
របស់ក្រសួងកសិកម្ម រុក្ខាប្រមាញ់ និង នេសាទ ។ ពិភពលោក  
ក៏បានចាត់ទុកត្រយ៉ង់ជាប្រភេទ **ជិតផុតពូជបំផុត (Critical  
Endangered)** ដោយបានចុះក្នុងបញ្ជីសៀវភៅក្រហម

**IUCN** ដូចគ្នានឹងគោព្រៃដែរ ។ ត្រយ៉ង់ជាប្រភេទសត្វស្លាប់ដែលកាលពីដើមឡើយមានរាយបាយទូទាំងតំបន់អាស៊ីអាគ្នេយ៍ ប៉ុន្តែ  
បច្ចុប្បន្ននេះ មាននៅតែក្នុងភូមិភាគខាងជើង និង ឦសាននៃប្រទេសកម្ពុជាប៉ុណ្ណោះ ។ សត្វត្រយ៉ង់មានចារឹកក្នុងបទចម្រៀង  
ប្រជាប្រិយ និង រឿងនិទានបុរាណខ្មែរ ។ ប្រជាសាស្ត្រមានជំនឿថា៖ ជាសត្វមានភាពរាំងវៃ កាលបើមានការបរាជ័យពុំបានសម្រេច  
នៅកន្លែងណាមួយហើយ វានឹងមិនត្រឡប់មកទីនោះវិញជាលើកទី២ ឡើយ ។ គេមានជំនឿប្រើប្រាស់ឈាមរបស់វាសម្រាប់  
ព្យាបាលជំងឺគ្រុនចាញ់នៅតាមតំបន់ដាច់ស្រយាល ។ ជាប្រភេទសត្វមានប្រជាប្រិយភាព ប្រជាជនមាននិស្ស័យស្រឡាញ់ចូលចិត្ត  
ជាពិសេសសម្រែកទាបភ្លឺរបស់វា ដែលដិតជាប់ក្នុងក្រអៅបេះដូងរបស់ប្រជាកសិករខ្មែរក្នុងអត្ថន័យនៃការឆ្លើយឆ្លងសេចក្តីស្នេហា  
ក៏ដូចជាការរំលឹកពេលវេលាត្រូវចាកចេញទៅធ្វើស្រែចំការផងដែរ ។ ចំណីរបស់វាគឺ សត្វតតឆ្កឹងកងដែលរស់នៅក្នុងភក់ ដូចជា៖  
ខ្យង ជន្លេន ក្តាម ។ល។ វាចូលចិត្តរស់នៅក្នុងព្រៃបោះស្ងួតមានតំបន់ដីសើមច្រើន ( ត្រពាំង បឹង ទន្លេ ) ។ វាមានដំណើរយឺតៗ  
រកចំណីលើដី និង ទំលើដើមឈើ ដើម្បីសម្រាក និង គេចពួនពីសត្រូវ ។ ជាប្រភេទសត្វទើបតែរកឃើញជាថ្មីឡើងវិញនៅកម្ពុជា  
បន្ទាប់ពីពិភពលោកបានអះអាងថាផុតពូជហើយនោះ ។ ចំនួនរកឃើញថ្មីៗ នៅខេត្តព្រះវិហារ គឺមិនតិចជាង ១០០ ក្បាលឡើយ  
ដែលជារហាយមួយច្រើនជាងគេក្នុងពិភពលោក ។ ប្រទេសកម្ពុជា ជាប្រទេសទីមួយ ដែលបានផ្តល់រូបថតនៃប្រភេទត្រយ៉ង់នេះ  
ក្នុងធម្មជាតិមុនគេលើពិភពលោក ។ ឥឡូវរូបភាពសត្វនេះត្រូវផ្សព្វផ្សាយទូទាំងពិភពលោកដោយទស្សនាវដ្តី **National  
Geographic Magazine** នៃសហរដ្ឋអាមេរិក ។ យើងបានចេញអនុក្រឹត្យបង្កើតតំបន់ព្រៃអភិរក្សធនធានសេនេទិច និង  
សត្វព្រៃ "ខេត្តព្រះវិហារ" ក៏ជាមូលហេតុនៃការអភិរក្សសត្វត្រយ៉ង់នេះជាចម្បងដែរ ។ វាជាប្រភេទសត្វជិតផុតពូជបំផុត ដែល  
អង្គការអភិរក្សពិភពលោក និង អង្គការក្រៅរដ្ឋាភិបាលនានាកំពុងមានចំណាប់អារម្មណ៍ជួយផ្តល់ជំនួយការពារថែរក្សាប្រភេទ  
សត្វនេះឱ្យខាងតែបាន ម្យ៉ាងទៀតដោយវាមានសោភ័ណភាព និង រូបរាងស្រស់ស្អាត ជាពិសេសទើបតែរកឃើញឡើងវិញថ្មីៗនេះ  
ផងនោះ វាជាប្រភពទាក់ទាញទេសចរណ៍ដ៏សំខាន់មួយ ។

**ឧបសម្ព័ន្ធ ទី៣**

**នៃព្រះរាជក្រឹត្យលេខ នស.រកត/០៣០៥/១៤៩ ចុះថ្ងៃទី ២១ ខែ មីនា ឆ្នាំ ២០០៥ ស្តីពី ការកំណត់ប្រភេទសត្វ និង រុក្ខជាតិ ជាវិនិច្ឆ័យនៃព្រះរាជាណាចក្រកម្ពុជា**



**៣ - អណ្តើកហ្លួង (*Batagur baska*) ជាសត្វសត្វវិចិត្តរបស់ព្រះរាជាណាចក្រកម្ពុជា**



ឈ្មោះជាភាសាជាតិ " អណ្តើកសរសៃ ឬ អណ្តើកហ្លួង " ។ វាមានឈ្មោះវិទ្យាសាស្ត្រ " *Batagur baska* " និងជាភាសាអង់គ្លេស គឺ " Royal Turtle " ។ វាមានភ្នែកពណ៌ស និង ច្រមុះបេះឡើង ស្នូករបស់វាមានប្រវែងរហូតដល់ ៦០ ស.ម មានផ្ទៃពណ៌ប្រផេះ ឬ ខ្មៅទាំងអស់ ។ ម្រាមជើងមុខធំមានស្បែកពាសជាប់គ្នាដូចបាតជើងទា មានក្រញាំតែបួន គឺ ខុសប្លែកពីអណ្តើកផ្សេងទៀត ដែលមាន

ក្រញាំប្រាំ ។ អណ្តើកនេះត្រូវហាមឃាត់មិនឱ្យធ្វើពាណិជ្ជកម្មអន្តរជាតិ ដោយបានចុះក្នុងឧបសម្ព័ន្ធ I នៃអនុសញ្ញា CITES ។ ពិភពលោកបានចាត់ទុកអណ្តើកនេះជាប្រភេទសត្វ **កំពុងទទួលការគំរាមកំហែងជាសកល (Globally Threaten)** ដោយបានចុះក្នុងបញ្ជីសៀវភៅក្រហម IUCN ។ កាលពីបុរាណ អណ្តើកនេះ មានប្រវត្តិការពារដោយព្រះរាជក្រឹត្យ និង បានចាត់ទុកជាសម្បត្តិរបស់រាជវង្សនៅកម្ពុជាយើង ។ ពងអណ្តើកនេះ ជាឃ្លីយៗប្រមូលបានពីខែ មករាដល់ខែ មីនា ដែលនៅពេលនោះគេយកទៅថ្វាយតែចំពោះរាជវង្សសោយប៉ុណ្ណោះ ដូចនេះទើបប្រជាពលរដ្ឋឱ្យឈ្មោះថា **អណ្តើកហ្លួង** រហូតដល់សព្វថ្ងៃនេះ ។ ក្រោយមកប្រជាពលរដ្ឋឱ្យតែចាប់បានអណ្តើកនេះ តែងតែយកមកតុបតែងលាបប្រេងម្សៅនិមន្តព្រះសង្ឃសូត្រធម៌បួងសួងសុំសេចក្តីសុខ ហើយដោះលែងទៅវិញ ។ វាចូលចិត្តរស់នៅតាមតំបន់ពាមសមុទ្រមានព្រែកតូចៗ ដែលមានព្រៃកោងកាង ឬ មានរុក្ខជាតិផ្សេងទៀតដុះតាមមាត់ទឹក ។ ជាប្រភេទសត្វស៊ីអាហារគ្រប់យ៉ាងមានស្លឹកឈើ ពន្លករុក្ខជាតិ ផ្លែកោងកាង និង សត្វតូចៗផ្សេងទៀត ។ ក្នុងអំឡុងទសវត្សរ៍៧០ និង ៩០ គេជឿថាអណ្តើកនេះបានផុតពូជពីកម្ពុជាទៅហើយ ទើបតែនៅឆ្នាំ ១៩៩៥ បានរកឃើញនៅស្រុកស្រែអំបិល ខេត្តកោះកុង ហើយនៅឆ្នាំ ២០០២ កន្លងទៅនេះ នាយកដ្ឋានជលផលសហការជាមួយអង្គការ WCS ភ្ជាប់បាន ៣២កូន ហើយបានលែងទៅក្នុងធម្មជាតិវិញ ។ វាជាប្រភេទជិតផុតពូជ ដែលអង្គការអភិរក្សពិភពលោក និង អង្គការក្រៅរដ្ឋាភិបាលនានាកំពុងមានចំណាប់អារម្មណ៍ ជួយផ្តល់ជំនួយការពារថែរក្សាប្រភេទសត្វនេះឱ្យខាងតែបាន និង ម្យ៉ាងទៀតគួបផ្សំនឹងទីជម្រកព្រៃកោងកាងដ៏ស្រស់ស្អាត វាជាប្រភពទាក់ទាញទេសចរណ៍មួយដ៏គួរឱ្យចាប់អារម្មណ៍ ។

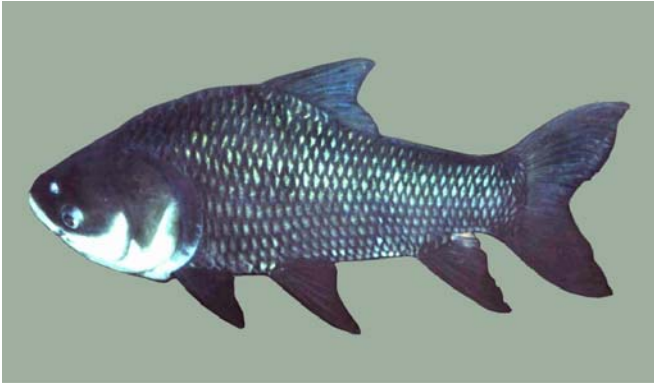


**ឧបសម្ព័ន្ធ ទី៤**

**នៃព្រះរាជក្រឹត្យលេខ នស.រកត / ០៣០៥ / ១៤៩ ចុះថ្ងៃទី ២១ ខែ មីនា ឆ្នាំ ២០០៥  
ស្តីពី ការកំណត់ប្រភេទសត្វ និង រុក្ខជាតិ ជាវិនិច្ឆ័យនៃព្រះរាជាណាចក្រកម្ពុជា**



**៤- ត្រីគល់រាំង (Catlocarpio siamensis) ជាប្រភេទត្រីមិនមែនប្រភេទព្រះរាជាណាចក្រកម្ពុជា**



ឈ្មោះជាភាសាជាតិ " ត្រីកាហោ ឬ ត្រីក្បាលឡាន ឬត្រីគល់រាំង " ។ វាមានឈ្មោះវិទ្យាសាស្ត្រ " *Catlocarpio siamensis* " និង ឈ្មោះជាភាសាអង់គ្លេស " Giant Mekong Barb" ។ វាជាប្រភេទត្រីមានទំហំធំជាងគេនៅកម្ពុជា ។ វាអាចមានទម្ងន់ពី ១៥០-៣០០ គីឡូក្រាម និង ប្រវែងដងខ្លួនពី ២-៣ ម៉ែត្រ ។ ជាប្រភេទត្រីមានស្រកាធំៗគ្របដណ្តប់លើផ្ទៃដងខ្លួនទាំងមូល លើកលែងតែ

ផ្នែកក្បាល និង ព្រួយប៉ុណ្ណោះ ។ ពណ៌សម្បុរលើដងខ្លួនទាំងមូល មើលឃើញថាមានពិរពណ៌ដាច់ដោយឡែកពីគ្នា ស្រកាដែលនៅលើខ្សែឆ្នុតចំហៀងខ្លួនមានពណ៌ក្រមៅថ្លា ។ ដោយឡែក ស្រកាវិលនៅក្រោមខ្សែឆ្នុតចំហៀងខ្លួនមានពណ៌ប្រាក់ ។ ប្រភេទត្រីនេះ ត្រូវការពារដោយក្រឹត្យច្បាប់លេខ ៣៣ ក្រ.ច ស្តីពីការគ្រប់គ្រងវិស័យជលផលក្នុងជំពូក ២ មាត្រា ១៨ ។ បច្ចុប្បន្ននេះនាយកដ្ឋានជលផលបានណែនាំ និង លើកទឹកចិត្តដល់ស្ថានីយ៍ភ្នាស់ និង បង្កាត់ពូជត្រីនានា ឱ្យធ្វើការសិក្សាស្រាវជ្រាវភ្នាស់ និង បង្កាត់ប្រភេទពូជត្រីនេះ ដើម្បីលែងចូលក្នុងដែនទឹកធម្មជាតិ និង ធ្វើវារីវប្បកម្ម ។ ចាប់តាំងពីឆ្នាំ ២០០០ មក នាយកដ្ឋានជលផលបានសហការជាមួយគម្រោងគ្រប់គ្រងនេសាទទឹកសាបកម្ពុជា បានធ្វើការលែងត្រីគល់រាំងដែលនេសាទបានដោយដោយ ដោយដាក់សញ្ញាសម្គាល់ ដើម្បីតាមដានចរាចរ និង ការលូតលាស់របស់វា ។ ត្រីគល់រាំងជាប្រភេទត្រីទឹកសាបមានប្រភពនៅក្នុងព្រះរាជាណាចក្រកម្ពុជាយើង ។ គេឃើញមានរស់នៅតាមដងទន្លេមេគង្គ ជាពិសេសសំបូរជាងគេនៅបឹងទន្លេសាប ។ រូបភាពប្រភេទត្រីនេះ ត្រូវបុព្វបុរសខ្មែរយើងធ្លាក់ជារូបចម្លាក់ដាក់លើប្រាង្គប្រាសាទអង្គរវត្ត ។ គេនិយមយកស្រកាត្រីគល់រាំងមកធ្វើជាសិទាត់ក្នុងល្បែងប្រជាប្រិយខ្មែរយើង ។ បើប្រៀបធៀបទៅនឹងប្រភេទត្រីក្នុងស្រុកផ្សេងទៀត ត្រីគល់រាំងមានមាឌធំជាងគេនៅក្នុងប្រទេសកម្ពុជា ហើយស្លូតពុំដេញចាប់ប្រភេទត្រីផ្សេងទៀតជាអាហារឡើយ ។ សាច់របស់វាមានរស់ជាតិឆ្ងាញ់ ប្រជាជននិយមចូលចិត្តបរិភោគ ។ បច្ចុប្បន្ននេះ យើងបាននិងកំពុងជំរុញដល់ស្ថានីយ៍ភ្នាស់បង្កាត់នានា ឱ្យព្យាយាមស្រាវជ្រាវភ្នាស់ផលិតពូជត្រីនេះ ដើម្បីផ្សព្វផ្សាយឱ្យប្រជាកសិករយកទៅចិញ្ចឹមព្រោះវាងាយស៊ីចំណីធម្មជាតិ ឆាប់ធំ និង អាចរក្សាពូជរបស់វាបាន ។ ទន្ទឹមនឹងនេះដែរ យើងបានបង្កើតតំបន់ការពារអន្តងត្រីជាច្រើននៅតាមទន្លេមេគង្គ ដើម្បីអភិរក្សពូជត្រីដ៏ជិតផុតពូជនេះ ។ វាជាប្រភេទត្រីមានប្រសិទ្ធភាពសេដ្ឋកិច្ចខ្ពស់សម្រាប់ការផ្សព្វផ្សាយឱ្យប្រជាកសិករចិញ្ចឹម ព្រោះវាងាយស៊ីចំណីធម្មជាតិ និង ឆាប់ធំ និង ជាប្រភេទជិតផុតពូជដែលអង្គការអភិរក្សពិភពលោក និង អង្គការក្រៅរដ្ឋាភិបាលនានា កំពុងមានចំណាប់អារម្មណ៍ជួយផ្តល់ជំនួយការពារថែរក្សាប្រភេទត្រីនេះឱ្យខាងតែបាន ។

**ឧបសម្ព័ន្ធ ទី៥**

**នៃព្រះរាជក្រឹត្យលេខ នស.រកត/០៣០៥/១៤៩ ចុះថ្ងៃទី ២១ ខែ មីនា ឆ្នាំ ២០០៥  
ស្តីពី ការកំណត់ប្រភេទសត្វ និង រុក្ខជាតិ ជាវិនិច្ឆ័យនៃព្រះរាជាណាចក្រកម្ពុជា**



**៥- ដើមត្នោត (*Borassus flabellifer*) ជារុក្ខជាតិវិនិច្ឆ័យនៃព្រះរាជាណាចក្រកម្ពុជា**



ឈ្មោះជាភាសាជាតិ "ត្នោត" ។ វាមានឈ្មោះវិទ្យាសាស្ត្រ "*Borassus flabellifer*" និង ជាភាសាអង់គ្លេស គឺ "**Sugar Palm**" ។ ត្នោតជាប្រភេទរុក្ខជាតិស្ថិតក្នុងតាលព្រឹក្សខ្ពស់ មានដើមទោល គល់ធំ ដុះត្រង់ឡើងលើ កម្ពស់ពី ១០-២៥ ម ឬសវាមានលក្ខណៈជាបួសយោង និង គ្មានបួសកែវ ។ តួដើមត្នោតមានភាពគ្រើមពណ៌ក្រមេរ៉ា អង្កត់ផ្ចិតពី ២០-៦០ ស.ម ដោយប្រែប្រួលទៅតាមគុណភាពដី ។ កន្សោមស្លឹកមានរាងដូចផ្ចិត ប្រមូលផ្តុំគ្នានៅផ្នែកចុងកំពូលនៃដើម ។ ធាងត្នោតរលោងក្រាស់មានពណ៌លឿងបៃតងពេលនៅខ្ចី និង លឿងត្នោតពេលមានអាយុចាស់ ព្រមទាំងមានបន្លា នៅតែមទាំងសងខាងសណ្ឋានដូចជាធ្មេញរណារ ។ ត្នោតញី និង ឈ្មោលមានលក្ខណៈខុសប្លែកគ្នាតាមការសម្គាល់លើផ្ការបស់វា ។ ផ្កាត្នោតឈ្មោលមានរាងមូលទ្រវែង ទំហំពី ២-៤ ស.ម ប្រវែងពី ៣០-៥០ ស.ម ។ រីឯផ្កាត្នោតញីមានសណ្ឋានជាពកមូលៗប្រវែងពី ៥០-៧០ ស.ម ដែលអាចផ្តល់ផ្លែបានចំនួនពី ២០-៥០ គ្រាប់ ។ ផ្លែត្នោតមានរាងមូលពណ៌ត្នោតក្រមេរ៉ានៅភាគខាងក្រោម និង ពណ៌បៃតងនៅភាគខាងលើនៃផ្លែ ហើយប្រែពណ៌ទៅជា

លឿងទុំក្រមេរ៉ាពេលវាចាស់-ទុំ ។ ផ្លែត្នោតមានអង្កត់ផ្ចិត ប្រមាណពី ១៣-២០ ស.ម ដែលប្រែប្រួលទៅតាមគុណភាពដី ការក្រៀមយកទឹក និង អាយុកាលរបស់ដើម ។ ត្នោតជារុក្ខជាតិប្រជាប្រិយតំណាងឱ្យសង្គមខ្មែរ ដែលមានវត្តមាន និង ផ្តល់អត្ថប្រយោជន៍ច្រើនយ៉ាងដល់ប្រជាជាតិខ្មែរតាំងពីសម័យកំណកំណើតនគរខ្មែរ និង ជាអត្តសញ្ញាណដែលប្រជាជនខ្មែរសម្គាល់នូវទេសភាពទឹកដីរបស់ខ្លួន តាំងពីបុរាណកាលរហូតដល់បច្ចុប្បន្ន ស្របនឹងពាក្យស្លោកថា " **ដើមត្នោតជាជម្រកផ្ទះខ្មែរ** " ។ កាលពីឆ្នាំ ២០០៣ កន្លងទៅនេះ ព្រះមហាក្សត្រនៃព្រះរាជាណាចក្រកម្ពុជាបានស្នើឱ្យរាជរដ្ឋាភិបាលកម្ពុជាពិនិត្យ មានវិធានការទប់ស្កាត់កុំមានការបំផ្លាញទ្រព្យជាតិដូចជាៈ ព្រៃឈើ និង ដើមត្នោតជាដើម ដែលបន្ទាប់មកក្រសួងកសិកម្ម រុក្ខាប្រមាញ់ និង នេសាទ បានចេញនូវសាចរណែនាំលេខ ៤៨១ សរណន.កសក ចុះថ្ងៃទី ០៥ ខែ កញ្ញា ឆ្នាំ ២០០៣ ស្តីពីវិធានការទប់ស្កាត់ការដឹកជញ្ជូន និង ធ្វើអាជីវកម្មដើមត្នោត ។ ក្នុងសង្គមខ្មែរ ដើមត្នោតមានសារៈសំខាន់ច្រើនយ៉ាងណាស់ដូចជាៈ បួសត្នោត និង ផ្កាត្នោតឈ្មោលជាឱសថបុរាណសំរាប់កែរោគគ្រុនចាញ់ កាមរោគ ឬ រោគស្លឹកចុងដៃចុងជើង ។ ដើមត្នោតអាចយកមកប្រើប្រាស់នៅក្នុងសំណង់លំនៅស្ថាន ក្រោលសត្វ ទូក ឬ សំណង់ផ្សេងទៀត ។ បច្ចុប្បន្នដើមត្នោតបានកែច្នៃជាផលិតផលសិប្បកម្មដ៏មានតម្លៃក្នុងទីផ្សារ ។ ស្លឹកសម្រាប់ប្រក់ និង ធ្វើជញ្ជាំងផ្ទះ ត្បាញកន្ទេល មួក ស្លុក និង ពេលខ្លះអាចប្រើប្រាស់ស្លឹកត្នោតសម្រាប់ចារ ឬ សរសេរជំនួសស្លឹកទ្រាំង បានទៀតផង ។ ផ្លែត្នោត និង ទឹកត្នោតមានឱជារសឈ្ងុយ ឆ្ងាញ់ពិសារជាទីពេញនិយមនៃសង្គមខ្មែរ ។ ការផលិតស្ករត្នោតដោយរំងាស់ពីទឹកត្នោត គឺជាប្រពៃណីរបស់ប្រជាសាស្ត្រខ្មែរតាំងពីសម័យបុរាណរហូតមកដល់បច្ចុប្បន្ន ។

**ឧបសម្ព័ន្ធ ទី៦**

**នៃព្រះរាជក្រឹត្យលេខ នស.រកត/០៣០៥/១៤៩ ចុះថ្ងៃទី ២១ ខែ មីនា ឆ្នាំ ២០០៥  
ស្តីពី ការកំណត់ប្រភេទសត្វ និង រុក្ខជាតិ ជាវិនិច្ឆ័យនៃព្រះរាជាណាចក្រកម្ពុជា**

~~~~~

**៦- ផ្ការំដួល (*Mitrella mesnyi*) ជាផ្កាវិនិច្ឆ័យនៃព្រះរាជាណាចក្រកម្ពុជា**



ឈ្មោះជាភាសាជាតិ "រំដួល" ។ វាមានឈ្មោះវិទ្យាសាស្ត្រ "**Mitrella mesnyi**" និង ជាភាសាអង់គ្លេស "**Rumdul**" ។ រំដួលជាប្រភេទរុក្ខជាតិ មានកម្ពស់ពី ៨-១២ម និងមានអង្កត់ផ្ចិតពី ២០-៣០សម ។ ដើមមានសំបក ពណ៌ត្នោត-លឿង ស្លឹកជាប្រភេទស្លឹកទោលដុះឆ្លាស់គ្មានខ្នាយស្នប់ ទម្រង់ បន្ទះស្លឹករាងទ្រវែងមាន ទំហំ ២-៤ x ៦-១០សម ។ ផ្ការំដួលមានពណ៌ លឿង-ស មានក្លិនក្រអូបផ្សាយបានឆ្ងាយ ចោលក្លិននៅពេលរសៀល និង ពេលព្រលប់ ។ ផ្លែជាចង្កោម ពេលទុំមានពណ៌ក្រហមក្រម៉ៅអាចបរិភោគ បាន ។ រំដួលមានដុះលូតលាស់ដោយធម្មជាតិស្ទើរគ្រប់ទីកន្លែងក្នុងប្រទេស

កម្ពុជា ហើយត្រូវប្រជាជនយើងនិយាយកមកដល់អតាមគេហដ្ឋាន និងសួនសាធារណៈ ។ ដោយផ្ការំដួលមានក្លិនក្រអូបរបៀបនេះ ខ្មែរ យើងពីបុរាណកាលនិយមប្រើប្រាស់វាជាគ្រឿងផ្សំផលិតជាក្រមួនលាបមាត់របស់នារី ។ ដើមរំដួលក៏អាចកែច្នៃប្រើប្រាស់ជាគ្រឿងសំណង់ បន្ទាប់បន្សំ និង ប្រើជាអុសសំរាប់ដុត ។ នៅរដូវផ្លែរំដួលទុំ ប្រជាជនដែលរស់នៅក្បែរព្រៃតែងតែបេះផ្លែរំដួលយកមកលក់ដោះស្រាយ ជីវភាព ។ ដោយសារផ្ការំដួលមានក្លិនដ៏ក្រអូបជាទីទាក់ទាញអារម្មណ៍របស់មហាជនទូទៅ ហេតុនេះបានជាគេច្រើនប្រដូចនារីខ្មែរទៅនឹង ផ្ការំដួលរហូតដល់មានការវិនិច្ឆ័យខ្លះបានបន្សល់ទុកនូវបទចម្រៀងមួយចំនួនដូចជា: **រំដួលក្រចេះ** និង **រំដួលពោធិសាត់** ជាដើម ។

**៧- ចេកពងមាន់ *Banana (Musa aromatica)* ជាផ្លែឈើវិនិច្ឆ័យនៃព្រះរាជាណាចក្រកម្ពុជា**



ឈ្មោះជាភាសាជាតិ "ចេកពងមាន់" ។ វាមានឈ្មោះវិទ្យាសាស្ត្រ "**Musa aromatica**" និង ជាភាសាអង់គ្លេស គឺ "**Chicken Egg Banana**" ។ ចេកត្រូវគេនិយមបរិភោគ និង ប្រើប្រាស់ជាទូទៅ ដោយប្រជាជនកម្ពុជាគ្រប់ជាន់ថ្នាក់ ។ គេអាចបរិភោគផ្លែចេកទុំ ឬ កែ ច្នៃជាដំណាប់ ចេកបន្ទះ ចេកឆាប ជាដើម ។ ក្រៅពីនេះ ចេក ប្រជាជនកម្ពុជានិយមប្រើជាសំណែន ឬ ជំនួនគ្រប់ពិធីផ្សេងៗ ដែល សូម្បីតែសម្រាប់ថ្វាយគោរពបូជាទេវតាពាល់ថ្ងៃសីលផងដែរ ។ ក្នុង

ពាក្យស្លោក "ពេលឈើយកដំរីទៅបន់ ពេលជំងឺស្រន់ចេកពងមាន់ក៏ស្តាយ" នោះបញ្ជាក់ថា ចេកត្រូវប្រើប្រាស់ជាទូទៅ ព្រោះមានតម្លៃ ថោក ហើយផលិតផលនេះមានពោរពេញគ្រប់ទិសទី ។ ចេកពងមាន់ភាគច្រើនត្រូវគេដាំនៅតាមដីសណ្តទន្លេមេគង្គ ជាពិសេសនៅតាម តំបន់កោះដុះថ្មី ។ ចេកគេដាំនៅកម្ពុជា ជាយូរលង់ណាស់មកហើយ ថ្មីត្បិតតែជាដំណាំដែលមានប្រភពពិតណាក៏ដោយ ។ តួយ៉ាង រឿងព្រេងបុរាណខ្មែរ ចៅស្រឡាចចេក ជាកសិករស្រាប់ ។ ក្រៅពីបានដាំយកផ្លែ ដើម្បីជាប្រភពចំណូលប្រចាំគ្រួសាររបស់កសិករនោះ ដំណាំចេកជាដំណាំប្រើបានច្រើនមុខទៀត ដូចជា: គល់របស់វាជាប្រភពជាតិម៉្យ៉ា (អាមីដុង) ពិសេសក្នុងពេលជួបគ្រោះ ឡើងក្នុងមួយ កាល ដើមវាអាចបាន់ជាចំណីជ្រូក គោ ក្របី ។ល។ ធ្វើជាខ្សែចំណងផ្សេងៗ ធ្វើជាបាយសិក្ខក្នុងពិធីសែនព្រេននានា ស្លឹកប្រើជាសម្ភារៈ វេចខ្ចប់នំចំណី និង ត្រយូងប្រើជាបន្លែស្រស់ ឬ ស្ល ។